

# 亞利桑那州



## 生物科學企業概覽 | 跨界別協作文化

亞利桑那為生物科學企業提供不可或缺的商機環境，包括與業界緊密合作的研究學府、便利的融資、進取的稅制、適合的實驗室設施、政府對業界的長遠承諾，與及一種跨界別協作的文化。

### 亞利桑那州營商特點

- 在亞利桑那州營商，實際稅率往往是全美最低。
- 亞利桑那州的企業所得稅法例，對於植根當地而從事州外業務的企業，提供可觀優惠。亞利桑那州亦是全美沒有「剩餘徵稅」條款的兩州之一。企業於其他州分或國家營商而未被徵稅的收入，不會被納入亞利桑那州的徵稅範圍內。
- 亞利桑那州的勞工薪酬，相比全美平均數低14%。
- 員工補償及失業保險金（即薪俸稅）亦低於西部及西南部任何州分，數字是在全美 92%的司法管轄區域之下。
- 亞利桑那州並沒有引入企業特許經營稅、業務庫存稅、跨境子企業所得稅、國際統一稅等稅項，稅務制度絕對有利營商。

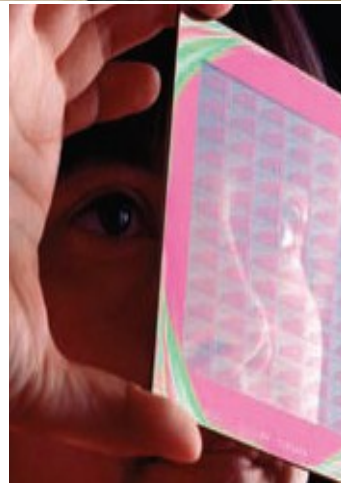
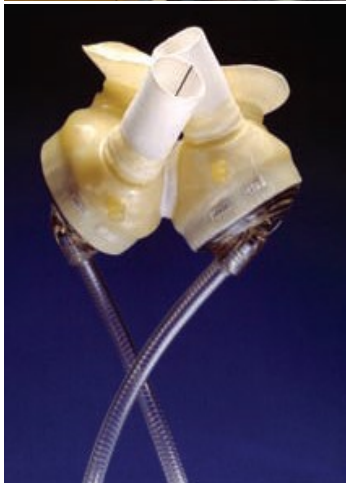
### 主要強項：

#### 亞利桑那州研究強項包括 —

- 生物工程
- 癌症研究
- 神經科學

#### 此外，亞利桑那州亦在以下範疇取得佳績 —

- 哮喘病研究
- 基本分子科學及基因組研究
- 生物造影及生物資訊學
- 心臟及血管發展學
- 社區衛生
- 糖尿病研究
- 環境、昆蟲及植物學 傳染病學



## 學府林立

### 亞利桑那州立大學

- 亞利桑那州立大學的生物設計學院，在防治疾病、克服受傷帶來的限制和痛楚、開創可持續環境、增進世界安全等方面，與近200所學術、臨床及商業機構攜手努力。
- 亞利桑那州立大學努力成為一所全方位的城市研究大學，無論在學術成就方面，或是對社區、經濟、文化及環境的貢獻，也力求卓越不群。
- 亞利桑那州立大學平均從一百萬研究經費中成功研究出來的發明數目，屬全美十大。

### 北亞利桑那大學

- 北亞利桑那大學設立的致病原基因研究中心，全球規模數一數二。
- 北亞利桑那大學在環境補救及復修技術方面，是主要的研究中心。
- 北亞利桑那大學的生物科學研究及教育策略聯盟匯集不同範疇的生物科學精英，加強研究及教育活動。





## 亞利桑那大學

- 亞利桑那大學的BIO5學院，是一所跨學科的生物研究學院。來自五個不同範疇的科學家，包括農業、醫學、藥劑學、基本科學及工程，共同解決生物學中棘手問題。
- 亞利桑那大學附設的亞利桑那癌症中心，是國家癌症學院指定綜合癌症治療中心。
- 根據國家科學基金報告，亞利桑那大學在物理學科研經費方面，屬全美國第一。
- 隸屬亞利桑那大學艾勒管理學院的麥奎爾企業經營中心的企業經營課程，被《普林斯頓評論》及《企業家》雜誌列為全美第一。

除了上述三所州立之外，亞利桑那州亦提供一系列升學進修機會，包括：

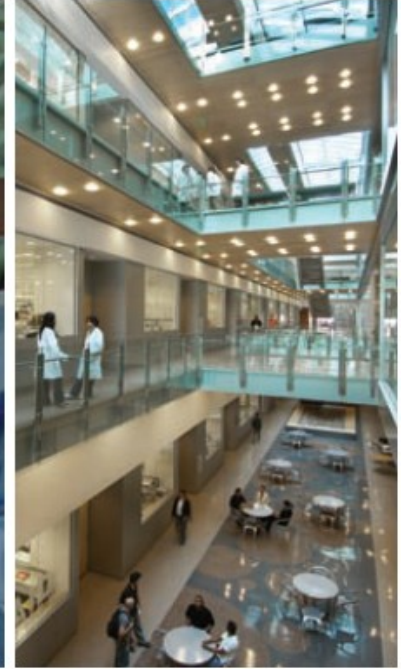
- 斯蒂爾大學
- 大峽谷大學
- 中西部大學

## 社區學院：

- 亞利桑那州多所社區學院的規模位居全美前列；每所學院均致力為州內生物科學事業培育優秀人才。馬里科帕社區學院本着這個信念，最近與翻譯基因譜圖研究學院訂下十年學術伙伴關係。

## 基礎教育：

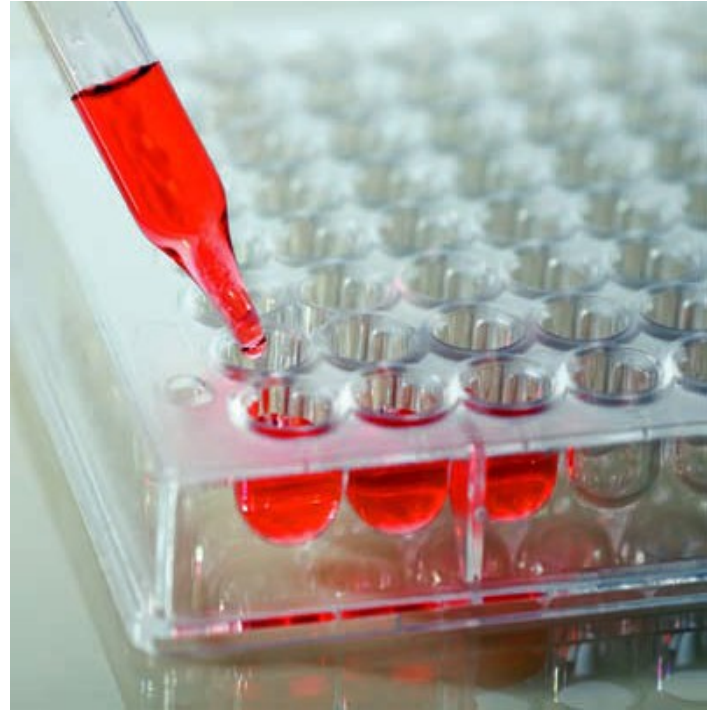
- 全州的高校正積極設計生物科技課程，讓學生對生物科學有充分知識和技巧，應付升學或從事有關行業的要求。



## 創意樞紐：

- **巴羅神經科學學院**是全球知名的醫療中心。該學院為腦 罹有疾患、失調或受傷的病人提供治療。全球頂尖腦外科醫生Robert Spetzler是該學院的院長。
- 位於圖森的**關鍵路徑學院**致力推動創新教研協作，以加快嶄新醫學產品的開發。
- **國際基因組聯盟**是一所非牟利醫學研究組織，其目的是深化人類基因組計劃及其他系統測序計劃的成果，結合世界一流的基因組、生物訊息及診斷技術研究，對抗癌症及其他複雜疾病。
- **馬約診療所**是全球第一所、同時亦是最大的非牟利綜合醫療機構。亞利桑那州共有兩間馬約診所，進行尖端研究，並提供病人護理及推廣教育。

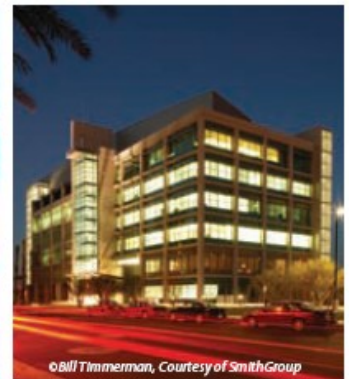




- **西南自閉症研究及資源中心**致力為自閉症患者進行研究、教育及提供資源。SARRC除了自發研究外，亦是國內及國際研究計劃的其中一個實驗場所。
- **太陽城健康研究學院**為人類福祉努力，專門對衰老及老年疾病進行科學研究，就有深遠影響的科學議題教育群眾。
- **翻譯基因組研究院**是一所專注研發早期診斷及更有效治療的非牟利501(c)(3)機構。
- **亞利桑那大學醫學院**匯聚來自各專科的醫生及學者，共同研究先進疾病預防及治療方法，為州民以至世界各地人類謀求福祉。位於鳳凰城市中心生物醫學校園的新醫學院，於2007年7月正式啟用。

#### 其他致力科技研發的私人企業包括：

- Abraxis BioScience (位於鳳凰城)
- Agilent Technologies (位於增德勒)
- AstraZeneca (位於鳳凰城)
- Bard Peripheral Vascular (位於坦佩市)
- Mayo Clinic (位於斯科茨代爾 / 鳳凰城)
- Mediscis Pharmaceutical Corp (位於斯科茨代爾)
- Medtronic (位於坦佩市)
- Sanofi-Aventis (位於奧洛谷)
- Venetana Medical Systems, Inc. (位於圖森)
- W.L. Gore (位於旗杆市)
- Zila, Inc. (位於鳳凰城)



©Bill Timmerman, Courtesy of SmithGroup

## 卓越公共政策

### 創新科技州長議會

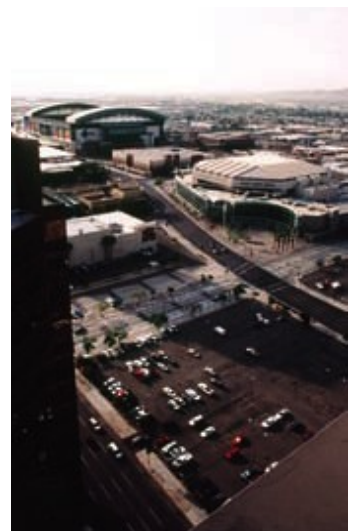
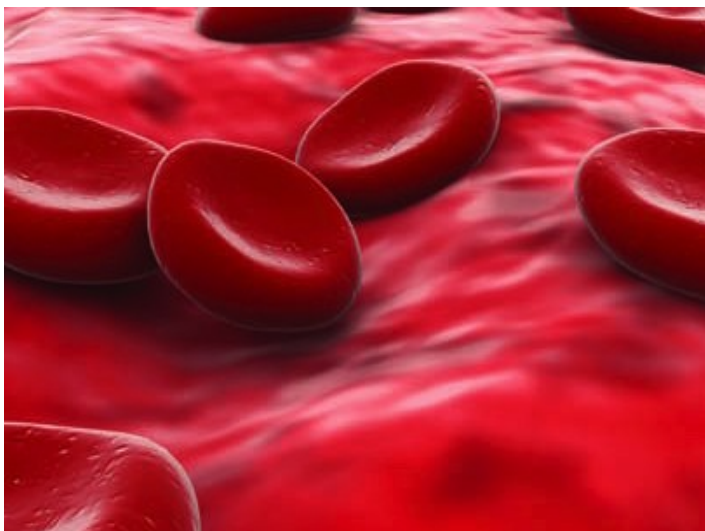
- 亞利桑那州一直對於推動州內生物及生命科學企業的健康成長，不遺餘力。最近州長奈帕利塔諾秉承這個傳統，設立創新科技州長議會。議會的主要職能，包括加強州內創新科技基建、推動技術轉移，以及開拓就業市場以提供更多優厚職位。

### 廿一世紀基金

- 為維持亞利桑那州領先全球的科技研發優勢，奈帕利塔諾州長在其州情咨文中，建議成立一個推動創新科技的計劃，以吸引各地頂尖學者在亞利桑那州進行嶄新研究。亞利桑那州州議會認同州長理念，其後創立總值1億3,500萬美元的「廿一世紀基金」。基金由亞利桑那州商務部管理，用於支援科學及工程研究，與及將相關技術作商業轉移。此舉將有助亞利桑那州能昂然跨進廿一世紀，保持州領先地位。

### 亞利桑那科學基金會

- 亞利桑那科學基金會是一個公私合營的非牟利501(c)(3)組織，其目的是深化科學、工程及醫學基建，令亞利桑那州蛻變成一個更進取創新的州分。





### 長足進步

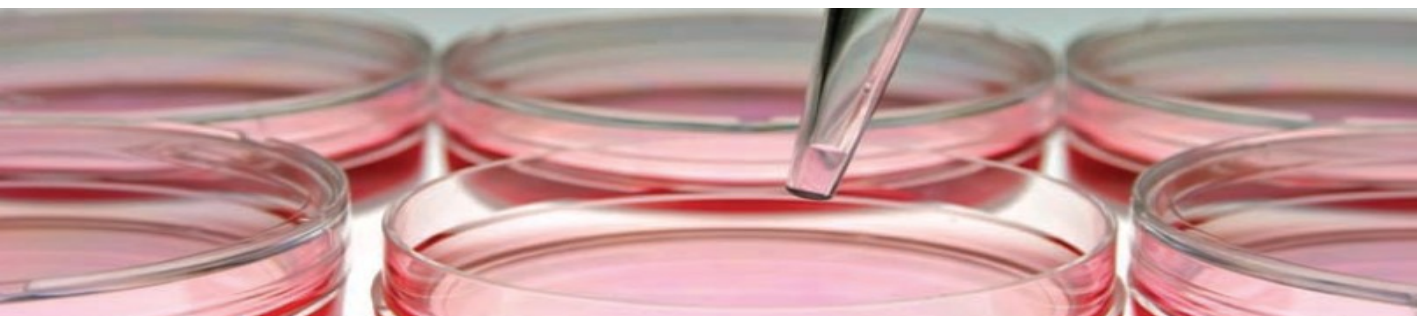
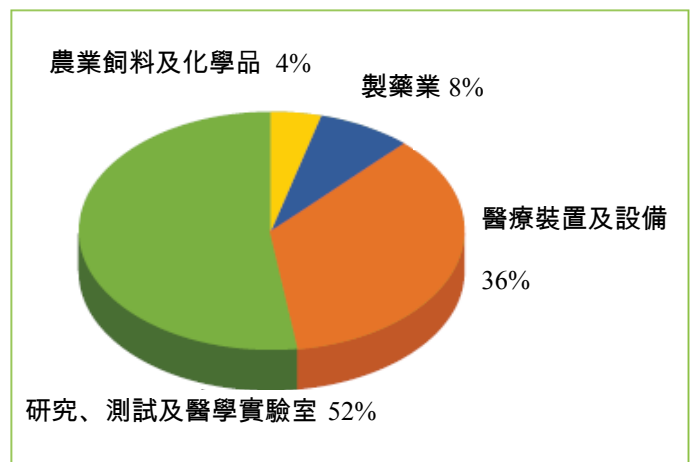
根據巴托爾研究所的調查所得，亞利桑那州在不少最佳實務指標中均有重大增長，引證了其在生物科學行業的長足進步。

- ↑ 2002至05年期間，亞利桑那州的研究經費增加了30%。
- ↑ 2002至04年期間，亞利桑那州各大學在生物科學方面的研究增加了23%。
- ↑ 2001至05年期間，亞利桑那州從事生物科學及相關行業人數增加了16%。
- ↑ 2001至05年期間，亞利桑那州的生物科學及相關企業數目增加了8%。
- ↑ 2001至05年期間，亞利桑那州的生物科學及相關行業薪酬增加了13%。

### 亞利桑那生物科學行業僱員比例

資料來源：巴托爾

下圖為亞利桑那生物科學行業（醫院除外）僱員分佈比例





## 商務支援

### 讓亞利桑那州商務部助您開拓業務

亞利桑那州商務部為您提供支援，好讓您能充分認識當地商機。我們亦歇誠助你盡早在當地開展業務。我們的計劃經理，無不有豐富商務經驗，直接與您一起合作在州內尋找商機。無論是選址，抑或是分析各地地價、設施、運輸、稅務等成本，以至介紹當地監管機關、澄清法律規則等方面，我們都務求為您盡心辦妥。想知道更多亞利桑那州的種種過人之處，請即聯絡我們。

## 亞利桑那州商務部

### 亞利桑那州商務部

Marketing and Business Attraction  
1700 W. Washington St. Suite 220  
Phoenix, AZ 85007

電話：602-771-1124

[www.azcommerce.com](http://www.azcommerce.com)

## 國際辦事處

### 歐洲辦事處 ( 外來直接投資 )

6 Citylink Business Park  
Belfast BT12 4HB  
Northern Ireland, Ireland  
Phone: 44-28-9024-1849  
Email: [daniel.callaghan@ococonsulting.com](mailto:daniel.callaghan@ococonsulting.com)

### 歐洲辦事處 ( 貿易服務 )

Berwyn House  
46 Mochdre Enterprise Park  
Newtown, Powys SY16 4LF  
United Kingdom  
Phone: 44-1686-620400  
Email: [nick.deane@ontrac-group.com](mailto:nick.deane@ontrac-group.com)

### 日本辦事處

5-7-17, Nakameguro  
Meguro-Ku, Japan 153-0061  
Room 414  
Phone: 81-3-3492-8951  
Email: [mihoko.yuki.minabe.az@nifty.com](mailto:mihoko.yuki.minabe.az@nifty.com)

### 墨西哥辦事處

Oficina de Comercio del Estado de Arizona  
Av. Hidalgo 2375-6°  
Col. Vallarta Norte  
44690 Guadalajara, Jalisco, Mexico  
Phone: 52-333-630-2755  
Email: [mexico@azcommerce.com](mailto:mexico@azcommerce.com)